

# 2012

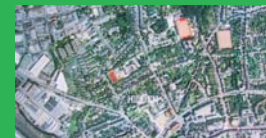
## Abfall & Umwelt Kalender

Abfallkalender im Internet: [www.hilden.de](http://www.hilden.de)



### Abfallsatzung & Abfallgebühren .....Seite 2

- Satzungsregelungen im Überblick
- Leistungsumfang und Abfallgebühren



### Abfuhrtermine / Abfuhrbezirke .....Seite 6 / 8

- A,B,C = Restmüll und Bioabfälle
- 1 - 20 = Blaue Tonne und gelber Sack



### Hausanschluss dicht? .....Seite 3

- Fragen und Antworten zur Dichtheitsprüfung
- Wo gibt es weitere Informationen?



### Kehrbezirke Straßenreinigung .....Seite 9

- Wann kommt die Kehrmaschine
- Reinigungs- und Winterdienstpflichten der Anlieger



### Duale Systeme für Verpackungen .....Seite 4

- Was geschieht mit leeren Verpackungen
- Was gehört nicht in den gelben Sack



### Ansprechpartner, Termine, Standorte .....Seite 10

- Schadstoffannahme und Wertstoffhof
- Wohin mit sonstigen Abfällen?

# Abfallsatzung & Abfallgebühren



## Ziel der Abfallwirtschaft in der Stadt Hilden:

Alle Einwohner, Einrichtungen und Unternehmen in der Stadt Hilden sollen im Interesse des Umweltschutzes ihren persönlichen Lebensbereich bzw. ihre Tätigkeit nach folgendem Grundsatz gestalten: Die Abfallvermeidung hat Vorrang vor der Abfallverwertung und diese wiederum hat den Vorrang vor der Abfallentsorgung. Die Abfallberatung der Stadt Hilden informiert und berät über die Möglichkeiten der Vermeidung und Verwertung von Abfällen sowie der ordnungsgemäßen Entsorgung.

## Anschluss- und Benutzungszwang:

Alle zu Wohnzwecken genutzten Grundstücke in Hilden unterliegen dem Anschluss- und Benutzungszwang an die städt. Müllabfuhr. Dies gilt auch für alle gewerblich genutzten Grundstücke, soweit Abfälle zur Beseitigung in zugelassenen Behältern gesammelt werden können. Abfälle zur Beseitigung sind satzungsgemäß von Abfällen zur Verwertung immer getrennt zu erfassen und bereitzustellen.

## Melde- und Auskunftspflicht:

Die Anmeldung/Ummeldung der Restmüll-, Bio- und Papiertonnen sowie die Gebührenabrechnung erfolgt über den Grundstückseigentümer beim Steueramt der Stadt Hilden. Abfallerzeuger unterliegen gem. Satzung einer Auskunftspflicht und haben bei Überprüfungen das Betreten des Grundstücks zu dulden.

## Welche Abfallbehälter werden in Hilden genutzt:

Restmülltonnen, Biotonnen und Papiertonnen werden in den aufgeführten Größen von der Stadt Hilden zur Verfügung gestellt. Gelbe Wertstofftonnen können bei dem Vertragspartner der Duales System Deutschland GmbH bestellt werden.

Für vorübergehend mehr Restmüll können städt. Müllsäcke kostenpflichtig erworben werden.

## Mindestrestmüllvolumen:

Als untere Ordnungsgrenze muss bei Privathaushalten ein Restmüllvolumen von 15 Liter pro Person und Woche vorgehalten werden. Werden sämtliche organischen Küchenabfälle auf eigenem Grundstück kompostiert oder in der Biotonne gesammelt, kann das Restmüllvolumen auf 10 Liter pro Person und Woche reduziert werden.

Bei Betrieben ist das Restmüllvolumen anhand von Einwohnergleichwerten und der Anzahl der Beschäftigten zu bemessen. Nähere Informationen hierzu in der Abfallbeseitigungssatzung und bei der Abfallberatung.

## Abfuhrmodalitäten:

Restmüll-, Bio-, Papiertonnen und Sperrgut sind am Abfuhrtag bis spätestens 7 Uhr (frühestens ab 18 Uhr am Vortag) am Rand der öffentlichen Straße bereitzustellen. Eine Sperrgutstelle wird mehrmals am Tag angefahren, da Wertstoffe getrennt erfasst werden.

## Abfallentsorgungsgebühren im Jahr 2011

### • Restmüllgefäße

40   Tonne	14-tägl.	53,20 €
60   Tonne	14-tägl.	79,80 €
80   Tonne	14-tägl.	106,40 €
120   Tonne	14-tägl.	159,60 €
240   Tonne	14-tägl.	319,20 €
660   Container	14-tägl.	877,80 €
770   Container	14-tägl.	1.024,10 €
1100   Container	14-tägl.	1.463,00 €

660   Container	wöchtl.	1755,60 €
770   Container	wöchtl.	2.048,20 €
1100   Container	wöchtl.	2.926,00 €

### • Biotonnen

120   Biotonne	14-tägl.	13,20 €
240   Biotonne	14-tägl.	26,40 €

Folgende Leistungen sind in der Abfallgebühr (Restmüllgefäße) enthalten:

### • Sperrmüllsammlung\*

Sperrige Haushaltsgegenstände und Elektrogeräte können 2x pro Jahr mit der Sperrgutkarte zur Abholung angemeldet werden. Wartezeit: 3 - 4 Wochen. Der Abholtag wird schriftlich mitgeteilt.

### • Schadstoffsammlung\*

Schadstoffe aus Privathaushalten können jeden Samstag von 8 - 12 Uhr auf dem städt. Bauhof abgegeben werden.

### • Altpapiersammlung\*

Die blauen Papiertonnen werden entsprechend der Anzahl und Größe der Restmüllgefäße kostenlos zur Verfügung gestellt und alle vier Wochen geleert.

### • Wertstoffannahme Bauhof\*

Gartenabfälle, Altpapier, Altmetall, Elektroschrott, Korken und CD-Rom's werden Mo. - Sa. von 8 - 12 Uhr sowie Do. 14 - 18 Uhr auf dem städt. Bauhof angenommen.

(\* nur haushaltsübliche Mengen)



## Duales System und Grüner Punkt in Hilden:

Verpackungen mit dem „Grünen Punkt“ werden im Auftrag des DUALEN SYSTEMS von einem Privatentsorger abgeholt. An-/Ab- und Ummeldungen von gelben Wertstofftonnen erfolgen über diesen Vertragspartner des Dualen Systems. Altglas wird an 85 Depotcontainerstandorten im Stadtgebiet erfasst.

## Satzungsregelungen für Gewerbebetriebe:

Nach Inkrafttreten der Gewerbeabfallverordnung am 1.1.2003 und entsprechender Anpassung der Abfallsatzung der Stadt Hilden gilt für die Erzeuger und Besitzer von gewerblichen Siedlungsabfällen ein Mindestrestmüllvolumen nach Einwohnergleichwerten. Beispielsweise ergibt sich für Mitarbeiter in Verwaltungen und Bürogebäuden ein Restmüllvolumen von 7,5 Liter pro Beschäftigtem und Woche. Nähere Informationen hierzu in der Abfallbeseitigungssatzung und bei der Abfallberatung.

## Altpapier in größeren Mengen,

wie es z.B. im Dienstleistungs- und Gewerbebereich anfällt, muss privat verwertet werden. Hier können u.a. kostenpflichtige Zusatzleerungen unter der Telefonnummer 72-723 vereinbart werden.

## Für Betriebe mit schadstoffhaltigen Abfällen

besteht ein Anschluss- und Benutzungszwang an die IDR in Düsseldorf-Reisholz.

## Lebensmittel- und Speiseabfälle

aus dem Gastgewerbe und Kantinen in größeren Mengen sollten getrennt erfasst und von einem Entsorgungsfachbetrieb entsorgt bzw. verwertet werden.

## Zur Beseitigung von Bau- und Abbruchholz, Bauschutt, Straßenaufbruch, Bodenaushub und Baustellenabfällen

besteht ein Anschluss- und Benutzungszwang an die Rohstoffrückgewinnungsanlage der Fa. R+R in Mettmann.

## Ansprechpartner und Adressen auf Seite 10/11 in diesem Abfallkalender

# Antworten auf die wichtigsten Fragen zur Dichtheitsprüfung nach § 61a Landeswassergesetz



## Was ist zu prüfen?

Alle Abwasserleitungen des Grundstücks, die im Erdreich oder in der Bodenplatte unzugänglich verlegt sind und Schmutzwasser ableiten, sind auf Dichtheit zu prüfen. Die Prüfpflicht umfasst auch private Abwasserleitungen, die über fremde Grundstücke verlaufen. Ebenfalls zu prüfen sind alle in die Abwasserleitung integrierten Bestandteile, wie z.B. Einsteiggeschächte und Inspektionsöffnungen.

Abwasserleitungen zur getrennten Ableitung von Niederschlagswasser werden von der Prüfpflicht nicht erfasst. Die Funktionsfähigkeit der Rückstausicherung ist nicht Gegenstand der Prüfung. Aus Gründen des Gebäude- und Versicherungsschutzes ist eine solche Prüfung jedoch zu empfehlen.

## Wann ist zu prüfen?

Eine Dichtheitsprüfung privater Abwasserleitungen ist durchzuführen:

- bei Neubau oder Änderung der Abwasserleitungen unmittelbar nach der Fertigstellung
- als Erstprüfung im Bestand grundsätzlich spätestens bis zum 31.12.2015
- als Wiederholungsprüfung danach in Abständen von höchstens 20 Jahren

Die Stadt Hilden hat nach Vorgabe des Landeswassergesetzes für Schmutzwasserleitungen im Wasserschutzgebiet, die vor dem 01.01.1965 verlegt wurden, verkürzte Fristen festgelegt:

- Wasserschutzzone 3a bis 31.12.2012
- Wasserschutzzone 3b bis 31.12.2013

Leitungen im Wasserschutzgebiet, die nach dem 01.01.1965 verlegt wurden, müssen bis zum 31.12.2015 geprüft werden. Für das Stadtgebiet außerhalb der Wasserschutzzone lässt das Landeswassergesetz eine Verlängerung der Fristen zu. Die gebietsweise gestaffelten Fristen im Stadtgebiet sind auf der Internetseite der Stadt Hilden einzusehen.

## Wer kann die Dichtheitsprüfung durchführen?

Die Dichtheitsprüfung darf nur von zugelassenen Sachkundigen durchgeführt werden, die über die entsprechende Ausbildung und die erforderlichen Geräte verfügen. Die Liste der zugelassenen Sachkundigen findet sich im Internet unter:

<http://www.sadipa.it.nrw.de/Sadipa/>



Foto »Funke Kunststoffe GmbH«

## Wie ist zu prüfen?

Zunächst müssen die Schmutzwasserleitungen gereinigt werden. Für die Dichtheitsprüfung gibt es unterschiedliche Möglichkeiten:

- Druckprüfung mit Wasser
- Druckprüfung mit Luft
- TV-Inspektion

Als Regelverfahren hat sich bei häuslichem Abwasser eine optische Inspektion mit TV-Kamera bewährt. Bei Neubau oder wesentlichen Änderungen an den Schmutzwasserleitungen ist eine Druckprüfung erforderlich.

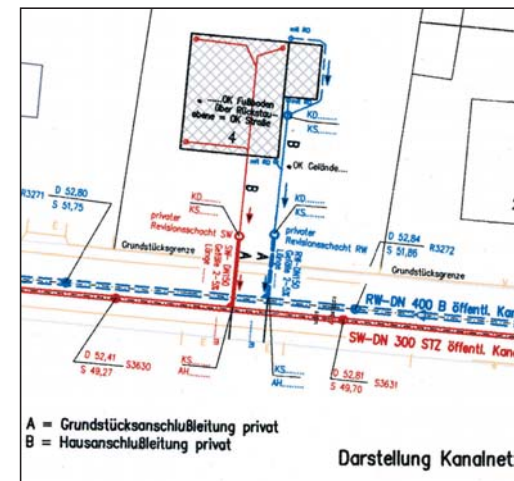
Eine einfache Art der Dichtheitsprüfung stellt die Wasserfüllstandsprüfung dar. Dabei wird die Leitung zunächst abgesperrt, mit Wasser bis über den höchsten Punkt gefüllt und über 15 Minuten gehalten. Die Leitung gilt als dicht, wenn eine bestimmte Wasserzugabemenge nicht überschritten wird.

Das Ergebnis der Prüfung wird vom Sachkundigen in einem Protokoll dokumentiert. Dem Protokoll muss ein Lageplan über den Verlauf der Schmutzwasserleitungen beigelegt werden.

## Was tun bei undichten Leitungen?

Undichte Leitungen müssen saniert werden. In jedem Fall sollten die Sanierungsarbeiten in Ruhe geplant und mehrere Vergleichsangebote eingeholt werden. Wenn Leitungen unter der Bodenplatte Schäden aufweisen, sollte geprüft werden, ob diese nicht aufgegeben werden können und durch Leitungen unter der Kellerdecke ersetzt werden.

Die Sanierung muss in einer angemessenen Frist erfolgen. Die Frist hängt davon ab, wie schwer die Schäden sind und ob das Grundstück im Wasserschutzgebiet liegt. Anhand der Untersuchungsergebnisse und der Schadensbewertung legt das Tiefbauamt die Sanierungsfrist fest.

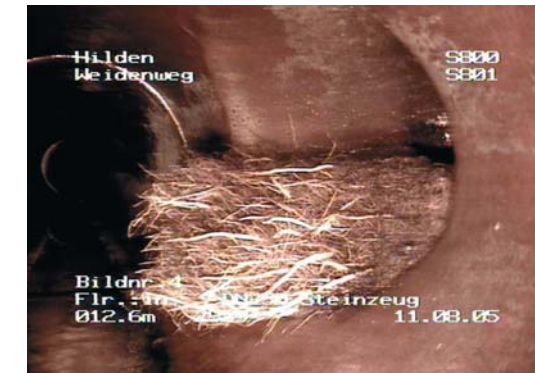


## Wie wird saniert?

In vielen Fällen ist es möglich, undichte Leitungen ohne Aufgraben von innen zu sanieren. Beim Liningverfahren wird ein kunstharzgetränkter Gewebeslauch in das alte Rohr eingezogen. Dieser

härtet anschließend zu einem neuen Rohr aus. Bei gravierenden Schäden muss die Leitung in offener Bauweise erneuert werden.

Wenn die Sanierungsarbeiten auch die Leitung vom öffentlichen Kanal bis zur Grundstücksgrenze (Grundstücksanschlussleitung) betreffen, gelten besondere Vorgaben: Arbeiten in offener Bauweise müssen dann von der Stadt Hilden beauftragt werden. Für die geschlossene Sanierung der Grundstücksanschlussleitung mittels Liner muss eine Sanierungsgenehmigung beim Tiefbauamt der Stadt Hilden beantragt werden.



## Wo gibt es weitere Informationen zur Dichtheitsprüfung?

Das Tiefbau- und Grünflächenamt der Stadt Hilden bietet Beratung zur Grundstücksentwässerung und zur Dichtheitsprüfung an. Darüber hinaus finden sich Informationen im Internet unter [www.hilden.de](http://www.hilden.de) (Bauen/Umwelt, Stadtentwässerung).

## Kontakt:

Daniel Rossol, Tel. 02103/72-468  
daniel.rossol@hilden.de

Dieter Drieschner (stellv. Amtsleiter)  
Tel. 02103/72-469  
dieter.drieschner@hilden.de

# Der gelbe Sack für Verpackungen



## Duale Systeme für Verpackungen!

Die Verpackungsverordnung verpflichtet Hersteller und Vertrieber, Verpackungen nach Gebrauch zurückzunehmen und zu verwerten. Diese Pflicht übernehmen **privatwirtschaftliche Duale Systeme**, die die Einsammlung und Verwertung von Verpackungen in ganz Deutschland organisieren und vergeben.

In Hilden ist derzeit die AWISTA Logistik GmbH mit der Leerung der gelben Säcke und Wertstofftonnen sowie der Glascontainer beauftragt.

Sichtbares Zeichen, dass die Verpackungshersteller sich an einem Dualen System beteiligen und die Verpackung in die kostenlose Sammlung gegeben werden können ist z.B. der „GRÜNE PUNKT“ oder das INTER-SEROH-Zeichen.



## Was geschieht mit leeren Verpackungen?

Verkaufsverpackungen werden über Depotcontainer, Tonnen oder Säcke im Hol- oder Bringsystem erfasst, sortiert und einer Verwertung zugeführt. **Das gilt für alle Einwegverpackungen aus Glas, Papier, Kunststoff, Aluminium, Weißblech und Verbundstoffen.**

Auf diese Weise erhalten die alten Verpackungen eine neue Chance. Denn durch Recycling entstehen wieder Sekundärrohstoffe und neue Produkte.

## Was gehört in die Verpackungssammlung?

In den gelben Sack bzw. die gelbe Tonne gehören nur leere Leichtverpackungen aus Kunststoff, Aluminium, Weißblech und Verbundstoff:



### dazu gehören z.B.:

- Tierfutter- u. Konservendosen,
- Verschlüsse, Kronkorken,
- Aluschalen, -folien,
- Spraydosen (ohne Restgas)
- Zahnpasta- u. Klebstofftuben,
- Plastikbeutel, Einwickelfolie,
- Gummibärchen- u. Bonbontüte,
- Joghurt- u. Margarinebecher,
- Shampoo-, Spülmittelflaschen,
- Schaumstoff- / Styroporschalen,
- Getränke- und Milchkartons,
- Suppen- u. Fertiggerichttüten,
- Vakuumverpackungen usw.

In den Altpapiercontainern oder blauen Papier-tonnen werden neben dem üblichen Altpapier auch die Papierverpackungen gesammelt, z.B.:

- Kartonagen, Schuhkartons,
- Papp- und Papierschachteln,
- Blumenpapier, Brötchentüte,
- Pizzakarton (sauber + fettfrei)

Altglas gehört nach Farben getrennt in die Altglascontainer, z.B.:

- Einwegglasflaschen,
  - Obst- u. Gemüsegläser,
  - Marmeladegläser usw.
- (blau, rot u. weiß gefärbte Gläser = Grünglas)

Damit die Verpackungen aus dem gelben Sack auch gut sortiert und verwertet werden können, müssen Dosen, Folien, Becher und Plastikflaschen restentleert sein und sollen nicht ineinander gestapelt werden.

## Das gehört nicht in die gelbe Tonne !



# KDM

Kompostierungs- und Vermarktungsgesellschaft für Stadt Düsseldorf / Kreis Mettmann mbH  
Lintorfer Weg 83, 40885 Ratingen  
Tel. 0 21 02 / 30 22 - 220  
Fax 02102 / 30 22 - 222

Bürger des Kreises Mettmann können sich an folgenden Standorten Kompost abholen:

- Kompostierungsanlage in Ratingen-Lintorf, Lintorfer Weg 83  
**Öffnungszeiten: Mo - Fr 07.00 - 17.00 Uhr · Sa 09.00 - 14.00 Uhr**
- Kreisdeponie Langenfeld-Immigrath, In den Sandbergen  
**Öffnungszeiten: Mo - Fr 07.30 - 16.30 Uhr · Sa 08.30 - 12.00 Uhr**
- Komposthumus 0/25 in kleinen Mengen erhalten Sie kostenlos! (Behältnis und Schaufel bitte mitbringen)

Annahme von Grünabfällen, Stammholz und Wurzeln **in jeder Größe!**

Weitere Informationen zur KDM und zu allen Annahme- und Verkaufsstellen erhalten Sie telefonisch oder über unsere Homepage: [www.kdm-gmbh.com](http://www.kdm-gmbh.com)

## Gutes für Ihren Garten!

Entspannt Wärme genießen:  
Komfortabel mit Heizung<sup>plus</sup>



### Ihre Vorteile:

- Keine Investitionskosten für eine neue Heizung
- Fest kalkulierbare Kosten
- Bis zu 15 Jahre Garantie auf die Anlage
- Energieeinsparung bis zu 30 Prozent
- Wartung und Reparatur inklusive
- 24-Stunden-Service

### Ihr Weg zu Heizung plus:

T 02103 795-188  
[energieberatung@stadtwerke-hilden.de](mailto:energieberatung@stadtwerke-hilden.de)

 **stadtwerke hilden**  
ein plus fürs leben

Neue gelbe Säcke erhalten Sie weiterhin auf dem Zentralen Bauhof, Auf dem Sand 31.

Ihre städt. Abfallberatung hält kostenlose Sortieraufkleber für Sie bereit.



# Tipps zur Abfallvermeidung



Ob geschälte Kartoffeln in Gläsern, portioniertes Gemüse im Tiefkühlpack, die gute Suppe aus der Dose, Kondensmilch als Miniportionsverpackung, der Obstsaft und Milch im Verbundkarton oder Coca Cola aus der Alu-Dose.

Wir kaufen, was wir brauchen, aber auch was wir nicht brauchen. Wir kaufen doppelt und dreifach Verpacktes, Unnützes, Überflüssiges, Hochgiftiges usw. und alles landet irgendwann im Müll.

## Was können wir alle tun?

### Verzichten Sie auf Plastiktüten:

- Nehmen Sie zum Einkaufen wieder einen Korb, einen Leinenbeutel oder ein Einkaufsnetz mit.

### Überflüssige Verpackungen vermeiden:

- Auf dem Markt und in Geschäften möglichst lose und frische Waren kaufen.
- Miniportionsverpackungen, Luxusverpackungen, Mehrfachverpackungen, Mogelpackungen mit unnötigen Hohlräumen im Regal stehen lassen.
- Verzichten Sie, wo es möglich ist, auf Dosen, Plastikflaschen, Verbundkartons und Aluminiumverpackungen, denn auch die Wiederverwertung dieser Materialien bringt Energieverbrauch, Umweltbelastungen und erneuten Abfall mit sich.

- Nutzen Sie Pfandflaschen und Pfandgläser. Wo dies nicht möglich ist, sollte Einwegglas als Verpackungsmaterial bevorzugt werden, da das Glasrecycling gut funktioniert.
- Insbesondere für Reinigungs- und Körperpflegemittel werden immer häufiger Zapfsysteme angeboten.
- Bevorzugen Sie Artikel und Verpackungen, die aus 100% Altpapier hergestellt sind.

### Wegwerferzeugnisse vermeiden:

- Verzichten Sie auf Ex- und Hopp-Artikel wie Einwegfeuerzeuge, Einwegrasierapparate, Einwegkugelschreiber, Einweggeschirr und -besteck, Einwegbatterien usw.
- Nutzen Sie langlebige Artikel, die aufgefüllt oder nachgerüstet werden können.
- Die Verwendung von wiederaufladbaren Akkus oder Solarzellen spart zudem viel Geld.

### Kompostieren Sie im eigenen Garten:

- Kompostieren ist die beste Art der Abfallvermeidung. Wer mit Kompost düngt gibt der Natur zurück, was sie gegeben hat.
- Sie verwerten Ihre Abfälle selbst und reduzieren Ihren Restmüll.
  - Abfalltransporte entfallen und Müllverbrennungsanlagen werden entlastet.

- Sie produzieren Ihren eigenen hochwertigen Gartenkompost. Torf und Kunstdünger sind kein Thema mehr.

### Schadstoffe vermeiden und getrennt sammeln:



Die Luft in unseren vier Wänden ist dicker geworden. Farben, Lacke, Holzschutzmittel u.a. Produkte enthalten umweltbelastende, gesundheitsgefährdende und giftige Stoffe.

- Kaufen Sie nur die Mengen, die auch wirklich benötigt werden, damit Schadstoffreste unsere Umwelt nicht unnötig belasten.
- Entscheiden Sie sich für natürliche Alternativen bzw. für Produkte, die mit dem »Blauen Umweltengel« gekennzeichnet sind.
- Sammeln Sie Schadstoffreste z.B. in einer Kiste oder Plastikbox und bringen diese zu der städtischen Schadstoffsammelstelle.
- Auch Energiesparlampen und Leuchtstoffröhren gehören zur Schadstoffsammelstelle. Sollten diese einmal zerbrechen, muss gut gelüftet werden und die Reste sollten in einer verschlossenen Plastiktüte entsorgt werden.

## Faltblätter der Abfallberatung

- Abfallbeseitigungssatzung und -gebühren in Hilden
  - Das Duale System in Hilden\*
  - Von der Biotonne zum Kompost\*
  - Sperrmüll - Was ist das?\*
  - Schadstoffe\*
  - Rest(e)los zufrieden - abfallarm Feste feiern
  - Geschenke - phantasievoll und abfallarm verpackt
  - Kompostieren - Informationen, Tipps & Ratschläge
  - Umweltfreundliche Sachen, die Schule machen
  - Wir wollen Müll vermeiden
  - Das Müllproblem in Wohnanlagen - Ein praktischer Ratgeber
  - Aktion saubere Stadt
  - Mieten statt kaufen
  - Reparieren statt wegwerfen
  - Weiterverwenden statt wegwerfen
  - Rücknahme und Entsorgung von Altöl, Altbatterien und Elektrogeräten
  - Sortieranleitungen auch mehrsprachig
- \*Broschüre in 5 Sprachen

Stadt Hilden  
Abfallberatung  
Herr Berndt  
Tel. 72-722



[www.hilden.de/abfallkalender](http://www.hilden.de/abfallkalender)

## Schönmackers

Ihr Entsorgungspartner für:

- Aktenvernichtung
- Gewerbe- und Industrieentsorgung
- Haushaltsentsorgung/Sperrgutsammlung
- Med. Abfallservice
- Nahrungsmittelrecycling
- Sonderabfallentsorgung
- Schadstoffsammlung
- Elektroschrott
- Werkstättenentsorgung
- Wertstoffaufbereitung



[www.schoenmackers.de](http://www.schoenmackers.de)



Schönmackers Umweltdienste GmbH & Co.KG  
Oerschbachstraße 10, 40599 Düsseldorf  
Tel.: 0211 / 737735-0

# Come @

Über 15.000 Downloads für maximal 16 Euro pro Jahr!

[www.bibnet.de/onleihe](http://www.bibnet.de/onleihe)

Stadtbücherei Hilden

Nové-Město-Platz 3 · 40721 Hilden

Alles. Immer. Überall.



Gefördert vom  
Kreis Mettmann  
Ministerium für Familie, Kinder, Jugend, Kultur und Sport des Landes Nordrhein-Westfalen

# Abfallkalender Hilden 2012



## Abfuhrbezirke

A-C für Restmüll- und Biotonne  
1-20 für Papier- und Gelbe Tonne  
finden Sie auf Seite 8

**A** graue Restmülltonne  
gerade Kalenderwochen

**A** braune Biotonne  
ungerade Kalenderwochen

**Restmüllcontainer (14-täglich)**  
nur in ungeraden Kalenderwochen **A, B, C**

**1-5** blaue Papiertonne  
alle 4 Wochen

**1-6** gelbe Tonne / Säcke  
alle 2 Wochen

**S** Schadstoffannahme  
nur am Samstag 8 - 12 Uhr

**↑** Tannenbaumabfuhr nur in  
2. Kalenderwoche in Ihrem  
Abfuhrbezirk A, B oder C

**Der Wertstoffhof ist geöffnet**  
**Mo. bis Sa. 8 - 12 Uhr**  
**Do. 14 - 18 Uhr**

**Weitere Termine,**  
Standorte, Ansprechpartner und  
Informationen bzgl. Sperrgutabfuhr,  
Glascontainerstandorte, Bauschutt-  
entsorgung usw. finden Sie auf den  
Seiten 10 und 11.

Januar	
1 So	Neujahr
2 Mo	1-5 <small>01.KW</small>
3 Di	A 7-8
4 Mi	B 15-20
5 Do	C 9-14
6 Fr	1-6
7 Sa	S
8 So	
9 Mo	6-10 <small>02.KW</small>
10 Di	A <b>↑</b>
11 Mi	B <b>↑</b>
12 Do	C <b>↑</b>
13 Fr	
14 Sa	S
15 So	
16 Mo	11-15 <small>03.KW</small>
17 Di	A 7-8
18 Mi	B 15-20
19 Do	C 9-14
20 Fr	1-6
21 Sa	S
22 So	
23 Mo	16-20 <small>04.KW</small>
24 Di	A
25 Mi	B
26 Do	C
27 Fr	
28 Sa	S
29 So	
30 Mo	1-5 <small>05.KW</small>
31 Di	A 7-8

Februar	
1 Mi	B 15-20
2 Do	C 9-14
3 Fr	1-6
4 Sa	S
5 So	
6 Mo	6-10 <small>06.KW</small>
7 Di	A
8 Mi	B
9 Do	C
10 Fr	
11 Sa	S
12 So	
13 Mo	11-15 <small>07.KW</small>
14 Di	A 7-8
15 Mi	B 15-20
16 Do	C 9-14
17 Fr	1-6
18 Sa	S
19 So	
20 Mo	Rosenmontag <small>08.KW</small>
21 Di	16-20
22 Mi	A
23 Do	B
24 Fr	C
25 Sa	S
26 So	
27 Mo	1-5 <small>09.KW</small>
28 Di	A 7-8
29 Mi	B 15-20
30 Do	
31 Di	

März	
1 Do	C 9-14
2 Fr	1-6
3 Sa	S
4 So	
5 Mo	6-10 <small>10.KW</small>
6 Di	A
7 Mi	B
8 Do	C
9 Fr	
10 Sa	S
11 So	
12 Mo	11-15 <small>11.KW</small>
13 Di	A 7-8
14 Mi	B 15-20
15 Do	C 9-14
16 Fr	1-6
17 Sa	S
18 So	
19 Mo	16-20 <small>12.KW</small>
20 Di	A
21 Mi	B
22 Do	C
23 Fr	
24 Sa	S
25 So	
26 Mo	1-5 <small>13.KW</small>
27 Di	A 7-8
28 Mi	B 15-20
29 Do	C 9-14
30 Fr	1-6
31 Sa	S

April	
1 So	
2 Mo	6-10 <small>14.KW</small>
3 Di	A
4 Mi	B
5 Do	C
6 Fr	Karfreitag
7 Sa	S
8 So	Ostersonntag
9 Mo	Ostermontag <small>15.KW</small>
10 Di	11-15
11 Mi	A 7-8
12 Do	B 15-20
13 Fr	C 9-14
14 Sa	1-6 S
15 So	
16 Mo	16-20 <small>16.KW</small>
17 Di	A
18 Mi	B
19 Do	C
20 Fr	
21 Sa	S
22 So	
23 Mo	1-5 <small>17.KW</small>
24 Di	A 7-8
25 Mi	B 15-20
26 Do	C 9-14
27 Fr	1-6
28 Sa	S
29 So	
30 Mo	6-10 <small>18.KW</small>
31 Di	

Mai	
1 Di	Maifeiertag
2 Mi	A
3 Do	B
4 Fr	C
5 Sa	S
6 So	
7 Mo	11-15 <small>19.KW</small>
8 Di	A 7-8
9 Mi	B 15-20
10 Do	C 9-14
11 Fr	1-6
12 Sa	S
13 So	Muttertag
14 Mo	16-20 <small>20.KW</small>
15 Di	A
16 Mi	B
17 Do	Chr. Himmelfahrt
18 Fr	C
19 Sa	S
20 So	
21 Mo	1-5 <small>21.KW</small>
22 Di	A 7-8
23 Mi	B 15-20
24 Do	C 9-14
25 Fr	1-6
26 Sa	S
27 So	Pfingstsonntag
28 Mo	Pfingstmontag <small>22.KW</small>
29 Di	6-10
30 Mi	A
31 Do	B

Juni	
1 Fr	C
2 Sa	S
3 So	
4 Mo	11-15 <small>23.KW</small>
5 Di	A 7-8
6 Mi	B 15-20
7 Do	Fronleichnam
8 Fr	C 9-14
9 Sa	1-6 S
10 So	
11 Mo	16-20 <small>24.KW</small>
12 Di	A
13 Mi	B
14 Do	C
15 Fr	
16 Sa	S
17 So	
18 Mo	1-5 <small>25.KW</small>
19 Di	A 7-8
20 Mi	B 15-20
21 Do	C 9-14
22 Fr	1-6
23 Sa	S
24 So	
25 Mo	6-10 <small>26.KW</small>
26 Di	A
27 Mi	B
28 Do	C
29 Fr	
30 Sa	S
31 So	

# Abfallkalender Hilden 2012



## Neuigkeiten!

Beachten Sie bitte die geänderten Abfuhr-  
tage bei den gelben Tonnen und Säcken!

### Der städt. Laubsack für 1,00 Euro

Der Zentrale Bauhof bietet im Herbst 2012  
wieder 120 l Laubsäcke aus reißfestem  
Papier zu 1,00 Euro pro Stück an.

Die städt. Laubsäcke werden am jeweiligen  
Bioabfuhrtag mitgenommen. Sie müssen  
morgens bis 7 Uhr neben den Biotonnen  
bzw. am Straßenrand sichtbar bereitgestellt  
werden. Sie sind ausschließlich für Laub  
bestimmt und dürfen nicht schwerer als 15  
kg sein.

Selbstverständlich kann Laub auch weiterhin  
Mo.-Sa. 8-12 Uhr und Do. 14-18 Uhr auf  
dem Hildener Wertstoffhof kostenlos abge-  
geben werden.

Impressum:  
Herausgeber:  
Der Bürgermeister der Stadt Hilden  
Zentraler Bauhof - Abfallberatung  
Auf dem Sand 31 - 40721 Hilden

Gestaltung:  
ThieleKommunikation, Wittenberger Straße 53, 46485 Wesel  
Auflage: 33.000 Stück  
Kostenlose Verteilung an alle Haushalte und Betriebe in Hilden.  
Gedruckt auf Recyclingpapier aus 100 % Altpapier.

Redaktionsstand: 11/2011  
Aktualisierungen finden Sie unter [www.hilden.de/abfallkalender](http://www.hilden.de/abfallkalender)

Juli	August	September	Oktober	November	Dezember
1 So	1 Mi <b>B</b> 15-20	1 Sa <b>S</b>	1 Mo <b>16-20</b> 40.KW	1 Do <b>11-15</b> Allerheiligen	1 Sa <b>S</b>
2 Mo <b>11-15</b> 27.KW	2 Do <b>C</b> 9-14	2 So	2 Di <b>A</b>	2 Fr <b>C</b>	2 So 1. Advent
3 Di <b>A</b> 7-8	3 Fr 1-6	3 Mo <b>16-20</b> 36.KW	3 Mi <b>Tag d. D. Einheit</b>	3 Sa <b>S</b>	3 Mo <b>1-5</b> 49.KW
4 Mi <b>B</b> 15-20	4 Sa <b>S</b>	4 Di <b>A</b>	4 Do <b>B</b>	4 So	4 Di <b>A</b> 7-8
5 Do <b>C</b> 9-14	5 So	5 Mi <b>B</b>	5 Fr <b>C</b>	5 Mo <b>1-5</b> 45.KW	5 Mi <b>B</b> 15-20
6 Fr 1-6	6 Mo <b>16-20</b> 32.KW	6 Do <b>C</b>	6 Sa <b>S</b>	6 Di <b>A</b> 7-8	6 Do <b>C</b> 9-14
7 Sa <b>S</b>	7 Di <b>A</b>	7 Fr	7 So	7 Mi <b>B</b> 15-20	7 Fr 1-6
8 So	8 Mi <b>B</b>	8 Sa <b>S</b>	8 Mo <b>1-5</b> 41.KW	8 Do <b>C</b> 9-14	8 Sa <b>S</b>
9 Mo <b>16-20</b> 28.KW	9 Do <b>C</b>	9 So	9 Di <b>A</b> 7-8	9 Fr 1-6	9 So 2. Advent
10 Di <b>A</b>	10 Fr	10 Mo <b>1-5</b> 37.KW	10 Mi <b>B</b> 15-20	10 Sa <b>S</b>	10 Mo <b>6-10</b> 50.KW
11 Mi <b>B</b>	11 Sa <b>S</b>	11 Di <b>A</b> 7-8	11 Do <b>C</b> 9-14	11 So	11 Di <b>A</b>
12 Do <b>C</b>	12 So	12 Mi <b>B</b> 15-20	12 Fr 1-6	12 Mo <b>6-10</b> 46.KW	12 Mi <b>B</b>
13 Fr	13 Mo <b>1-5</b> 33.KW	13 Do <b>C</b> 9-14	13 Sa <b>S</b>	13 Di <b>A</b>	13 Do <b>C</b>
14 Sa <b>S</b>	14 Di <b>A</b> 7-8	14 Fr 1-6	14 So	14 Mi <b>B</b>	14 Fr
15 So	15 Mi <b>B</b> 15-20	15 Sa <b>S</b>	15 Mo <b>6-10</b> 42.KW	15 Do <b>C</b>	15 Sa <b>S</b>
16 Mo <b>1-5</b> 29.KW	16 Do <b>C</b> 9-14	16 So	16 Di <b>A</b>	16 Fr	16 So 3. Advent
17 Di <b>A</b> 7-8	17 Fr 1-6	17 Mo <b>6-10</b> 38.KW	17 Mi <b>B</b>	17 Sa <b>S</b>	17 Mo <b>11-15</b> 51.KW
18 Mi <b>B</b> 15-20	18 Sa <b>S</b>	18 Di <b>A</b>	18 Do <b>C</b>	18 So	18 Di <b>A</b> 7-8
19 Do <b>C</b> 9-14	19 So	19 Mi <b>B</b>	19 Fr	19 Mo <b>11-15</b> 47.KW	19 Mi <b>B</b> 15-20
20 Fr 1-6	20 Mo <b>6-10</b> 34.KW	20 Do <b>C</b>	20 Sa <b>S</b>	20 Di <b>A</b> 7-8	20 Do <b>C</b> 9-14
21 Sa <b>S</b>	21 Di <b>A</b>	21 Fr	21 So	21 Mi <b>B</b> 15-20	21 Fr <b>16-20</b> 1-6
22 So	22 Mi <b>B</b>	22 Sa <b>S</b>	22 Mo <b>11-15</b> 43.KW	22 Do <b>C</b> 9-14	22 Sa <b>S</b>
23 Mo <b>6-10</b> 30.KW	23 Do <b>C</b>	23 So	23 Di <b>A</b> 7-8	23 Fr 1-6	23 So 4. Advent
24 Di <b>A</b>	24 Fr	24 Mo <b>11-15</b> 39.KW	24 Mi <b>B</b> 15-20	24 Sa <b>S</b>	24 Mo <b>A</b> Heiligabend 52.KW
25 Mi <b>B</b>	25 Sa <b>S</b>	25 Di <b>A</b> 7-8	25 Do <b>C</b> 9-14	25 So	25 Di 1. Weihnachtstag
26 Do <b>C</b>	26 So	26 Mi <b>B</b> 15-20	26 Fr 1-6	26 Mo <b>16-20</b> 48.KW	26 Mi 2. Weihnachtstag
27 Fr	27 Mo <b>11-15</b> 35.KW	27 Do <b>C</b> 9-14	27 Sa <b>S</b>	27 Di <b>A</b>	27 Do <b>B</b>
28 Sa <b>S</b>	28 Di <b>A</b> 7-8	28 Fr 1-6	28 So	28 Mi <b>B</b>	28 Fr <b>C</b>
29 So	29 Mi <b>B</b> 15-20	29 Sa <b>S</b>	29 Mo <b>16-20</b> 44.KW	29 Do <b>C</b>	29 Sa <b>S</b>
30 Mo <b>11-15</b> 31.KW	30 Do <b>C</b> 9-14	30 So	30 Di <b>A</b>	30 Fr	30 So
31 Di <b>A</b> 7-8	31 Fr 1-6		31 Mi <b>B</b>		31 Mo <b>1-5</b> Silvester 1.KW

# Abfuhrbezirke



Abfuhrbezirke 1 - 20  
Blaue Tonne / Gelber Sack



Abfuhrbezirke A, B, C  
\* Restmüll (gerade KW) \*\* Bioabfall (ungerade KW)



Agnes-Miegel-Hof	.15	.A
Agnes-Pockels-Straße	.11	.A
Ahornweg	.10	.B
Akazienweg	.10	.B
Albert-Schweitzer-Weg	.7	.B
Am alten Sportplatz	.19	.C
Am Anger	.10	.B
Am Banden	.2	.B
Am Bandsbusch	.8	.B
Am Boverhaus	.8	.B
Am Bruchhauser Kamp	.6	.B
Am Bürenbach	.18	.C
Am Eichelkamp	.8	.B
Am Feuerwehrrhaus	.3	.C
Am Flausenberg	.18	.C
Am Heidekrug	.2	.C
Am Holterhöfchen	.3	.C
Am Jägersteig	.19	.C
Am Kronengarten	.3	.B
Am Lindengarten	.5	.B
Am Lindenplatz	.5	.B
Am Rathaus	.3	.B
Am Stadtwald	.19	.C
Am Steg	.5	.B
Am Strauch	.9	.B
Am Weberschiffchen	.7	.B
Am Weidblech	.19	.C
Am Wiedenhof	.8	.B
Am Zuckerbuckel	.7	.B
An den Gölden	.6	.B
An den Linden	.8	.B
An der Bibelskirch	.18	.C
An der Gabelung	.4	.C
Anton-Schneider-Weg	.5	.B
Auf dem Driesch	.10	.B
Auf dem Kolkbruch	.18	.C
Auf dem Sand	.14	.A
Auf der Hübben	.19	.C
Augustastrabe	.14	.C
Axlerhof	.4	.B
Azaleenweg	.10	.B
Bahnhofsallee	.13	.A
Barlachweg	.2	.C
Baustraße	.8	.B
Beckersheide	.8	.B
Beethovenstraße	.18	.C
Benrather Straße (ger. Hs. Nr.)	.12	.A
Benrather Straße (unger. Hs. Nr.)	.11	.A
Berliner Straße	.3	.C
Bernshausstraße	.12	.A
Bessemerstraße	.11	.A
Biesenstraße	.19	.C
Birkenweg	.9	.B
Bismarckpassage	.4	.B
Bismarckstraße	.4	.C
Bleicherweg	.19	.C
Bogenstraße	.14	.C
Bolthaus	.6	.B
Bolthaushof	.6	.B
Brahmsweg	.17	.A
Breddert	.8	.B
Bruchhauser Weg	.6	.B
Brucknerstraße	.16	.A
Buchenweg	.10	.B
Büchnerstraße	.13	.A
Carl-Orff-Straße	.17	.A
Clarenbachweg	.1	.C
Comeniusweg	.6	.B
Cranachweg	.1	.C
Dagobertstraße	.5	.B
Dahlienweg	.9	.B

Daimlerstraße	.12	.A
Diekhaus	.16	.A
Dieselstraße	.11	.A
Diesterwegstraße	.6	.B
Dietrich-Bonhoeffer-Str.	.18	.C
Dorothea-Erxleben-Str.	.14	.A
Druckerweg	.19	.C
Dürerweg	.2	.C
Düsseldorfer Straße (ger. Hs. Nr.)	.12	.A
Düsseldorfer Straße (unger. Hs. Nr.)	.11	.A
Edvard-Grieg-Weg	.16	.A
Eibenweg	.10	.B
Eichendorffhof	.6	.B
Eichenstraße	.12	.A
Eickert	.17	.C
Eisengasse	.4	.B
Elb	.15	.A
Elberfelder Straße	.13	.C
Ellerstraße	.13	.A
Engelbertstraße	.4	.C
Erikaweg	.10	.B
Erlenweg	.9	.B
Eschenweg	.10	.B
Fabriciusstraße	.13	.A
Färberweg	.19	.C
Feldstraße	.13	.A
Felix-Mendelssohn-Str.	.18	.A
Feuerbachweg	.7	.B
Fichtestraße	.8	.B
An den Gölden	.10	.B
Forstbachstraße	.8	.B
Forststraße	.12	.A
Frans-Hals-Weg	.2	.C
Freiligrathstraße	.13	.A
Friedenstraße	.4	.C
Fritz-Gressard-Platz	.11	.A
Fröbelstraße	.7	.B
Fuchsbergstraße	.20	.C
Furtwänglerstraße	.16	.A
Axlerhof	.1	.C
Gabriele-Münter-Hof	.1	.C
Gartenstraße	.3	.C
Gerhart-Hauptmann-Hof	.5	.B
Gerresheimer Straße 2-216, 1-213	.14	.A
Gerresheimer Straße 218-340; 221-277	.16	.A
Giesenheide	.17	.A
Ginsterweg	.10	.B
Gluckstraße	.17	.A
Goesweg	.6	.B
Grabenstraße	.11	.A
Grenzstraße	.2	.C
Großhülsen	.13	.A
Grünwald	.15	.A
Grünstraße	.20	.C
Gustav-Mahler-Straße	.16	.A
Hagdomstraße	.4	.C
Hagebuttenweg	.10	.B
Hagelkruzstraße	.11	.B
Händelstraße	.17	.A
Hans-Sachs-Straße	.14	.A
Haselweg	.10	.B
Haus Eichenhorst	.11	.A
Haydn-Straße	.18	.C
Heerstraße	.13	.A
Hegelstraße	.8	.B
Heidepark	.2	.C
Heideweg	.10	.B
Heiligenstraße	.3	.B
Heinrich-Heine-Straße	.14	.A
Heinrich-Hertz-Straße	.11	.A
Heinrich-Lersch-Straße	.15	.A
Henkenheide	.2	.C

Herderstraße	.15	.A
Hochdahler Straße 2-104, 49-103	.19	.C
Hochdahler Straße 105-231	.18	.C
Hochdahler Straße 110-230	.19	.C
Hochdahler Straße 280-350; 351-403	.17	.C
Hoffeldstraße 1-61; 2-48	.4	.C
Hoffeldstraße ab 63 und ab 50	.14	.C
Hofstraße	.7	.B
Holbeinweg	.1	.C
Holunderweg	.9	.B
Horster Allee	.11	.A
Hugo-Wolf-Straße	.17	.A
Hülsenstraße	.13	.A
Humboldtstraße	.7	.B
Hummelsterstraße	.19	.C
Im Biesenbusch	.19	.C
Im Hock	.13	.A
Im Hülsenfeld	.12	.A
Im Loch	.17	.C
Immermannstraße	.13	.A
In den Hesseln	.19	.C
In den Weiden	.14	.A
In der Gemarke	.10	.B
Itterpark	.3	.C
Itterstraße	.11	.A
Jägerstraße	.7	.B
Jahnplatz	.7	.B
Jahnstraße	.7	.B
Johann-Sebastian-Bach-Str.	.18	.A
Johann-Strauß-Weg	.17	.C
Johann-Vaillant-Straße	.12	.A
Kalstert 1-185a, 2-170	.1	.C
Kalstert 185-225, 172-226	.2	.C
Kampshof	.6	.B
Kantstraße	.8	.B
Karlrobert-Kreiten-Straße	.17	.A
Kamaper Straße	.6	.B
Kastanienweg	.10	.B
Käthe-Kollwitz-Weg	.2	.C
Kerschensteinerweg	.6	.B
Kesselsweier	.13	.C
Kiefenweg	.9	.B
Kilvertzheide	.20	.C
Kilvertzhof	.20	.C
Kirchhofstraße	.3	.C
Kirschenweg	.8	.B
Kleef	.19	.C
Kleinhülsen	.12	.A
Klophaus	.8	.B
Klotzstraße	.11	.B
Klusenhof	.7	.B
Klusenstraße	.7	.B
Kniebachweg	.10	.B
Köbener Straße	.16	.A
Koenneckestraße	.18	.C
Kölnler Straße	.8	.B
Kolpingstraße	.3	.B
Körnerstraße	.13	.A
Kosenberg	.16	.A
Krabbenburg	.8	.B
Krepperweg	.19	.C
Kunibertstraße	.5	.B
Kurt-Kappel-Straße	.4	.B
Lärchenweg	.9	.B
Lehmkuhler Weg	.10	.B
Leibnizstraße	.8	.B
Lessingstraße	.14	.A
Liebigstraße	.11	.A
Lievenstraße	.1	.C
Ligusterweg	.10	.B
Lindenhof	.8	.B

Lindenstraße	.5	.B
Lise-Meitner-Straße	.12	.A
Lochnerweg	.1	.C
Lodenheide	.16	.A
Loweststraße	.17	.A
Loetzstraße	.18	.C
Ludwig-Richter-Weg	.2	.C
Luisenstraße	.14	.A
Marie-Colinet-Straße	.3	.A
Marie-Curie-Straße	.11	.A
Marienweg	.15	.A
Markt	.4	.B
Marktstraße	.4	.B
Martin-Luther-Weg	.8	.B
Max-Volmer-Straße	.2	.C
Meide	.15	.A
Menzelweg	.2	.C
Merianweg	.1	.C
Mettmanner Straße	.4	.C
Mittelstraße	.4	.B
Molzhausweg	.17	.A
Mozartstraße	.18	.C
Mühle	.20	.C
Mühlenbachweg	.20	.C
Mühlenhof	.4	.C
Mühlenstraße	.3	.B
Narzissenweg	.9	.B
Neumarkt	.4	.C
Neustraße	.11	.A
Niedenstraße	.12	.A
Nikolaus-Otto-Straße	.12	.A
Noldeweg	.1	.C
Nordmarkt	.18	.C
Nordstraße	.18	.C
Nove-Mesto-Platz	.3	.C
Oderstraße	.15	.A
Oerkhaus	.6	.B
Oerkhaushof	.6	.B
Ohligser Straße	.2	.C
Ohligser Weg	.8	.B
Oststraße	.20	.C
Otto-Hahn-Straße	.12	.A
Overbergstraße	.6	.B
Pappelweg	.9	.B
Paula-Modersohn-Weg	.1	.C
Paul-Spindler-Straße	.4	.C
Pestalozzistraße	.6	.B
Pfitzerstraße	.17	.A
Porscheweg	.12	.A
Poststraße	.13	.A
Prießnitzweg	.1	.C
Pro-Activ-Platz	.11	.A
Pungshausstraße	.20	.C
Qiagenstraße	.2	.C
Raffaelweg	.1	.C
Regerstraße	.16	.A
Reisholzstraße	.12	.A
Rembrandtweg	.1	.C
Rethelweg	.1	.C
Richard-Wagner-Straße	.17	.A
Richrather Straße 4-62; 1-117	.5	.B
Richrather Straße 64-258; 167-307	.6	.B
Robert-Gies-Straße	.4	.B
Rochowstraße	.6	.B
Röntgenstraße	.12	.A
Rosenweg	.8	.B
Rotdornweg	.10	.B
Rubensweg	.1	.C
Rüsterweg	.10	.B
Salzmannweg	.6	.B
Schalbruch	.15	.A

Schellingweg	.8	.B
Schillerstraße	.13	.A
Schlenenweg	.10	.B
Schlichterweg	.19	.C
Schönholz	.1	.C
Schubertstraße	.17	.A
Schulstraße	.5	.B
Schumannstraße	.17	.A
Schürmannstraße	.6	.B
Schützenstraße	.7	.B
Schwanenplatz	.4	.B
Schwanenstraße	.4	.B
Seidenweberstraße	.7	.B
Sibeliusweg	.16	.A
Siemensstraße	.11	.A
Silcherstraße	.17	.A
Spinnerweg	.19	.C
Sprangerweg	.6	.B
St.-Konrad-Allee	.5	.B
Steinauer Straße	.15	.A
Stockhausstraße	.15	.A
Sudermannstraße	.15	.A
Südstraße	.11	.B
Talstraße	.5	.B
Tannenweg	.9	.B
Taubenstraße	.19	.C
Teichstraße	.2	.C
Tellerlingstraße	.12	.A
Tizianweg	.1	.C
Topsweg	.6	.B
Tucherweg	.19	.C
Tulpenweg	.9	.B
Uhlendstraße	.7	.B
Ulmenweg	.10	.B
Verbindungsstraße	.7	.B
Verdistraße	.18	.C
Wacholderweg	.10	.B
Walder Straße 1-21; 2-38	.4	.C
Walder Straße 23-113; 40-110	.3	.C
Walder Straße 148-418; 161-485	.2	.C
Walter-Wiederhold-Str.	.12	.A
Warrington-Platz	.5	.B
Wehrstraße	.11	.A
Weidenweg	.20	.B
Weißdornweg	.10	.B
Werner-Egk-Straße	.17	.A
Westring	.15	.A
Weststraße	.11	.A
Wielandstraße	.15	.A
Wiesenweg	.1	.C
Wilbergstraße	.6	.B
Wilhelmine-Fliedner-Str.	.6	.B
Wohlauer Straße	.15	.A
Zeißweg	.12	.A
Zelterstraße	.17	.A
Zum Forsthaus	.17	.C
Zum großen Holz	.15	.A
Zum Jägerhof	.17	.A
Zur Bredharter Heide	.9	.B
Zur Verlach	.9	.B
Zwirmerweg	.19	.C

\*Die Restmülltonnen werden in den geraden Kalenderwochen (2, 4, 6 KW) geleert.

\*\*Die Biotonnen und die 14-tägig angemeldeten Restmüllcontainer werden in den ungeraden Kalenderwochen (1, 3, 5 KW) abgefahren.



# Kehrbezirke für die Straßenreinigung

# Anliegerpflichten im Sommer und Winter



## Montag - Gerade Kalenderwochen: Mitte bis Nord

Am Kronengarten, Heiligenstraße, Kolpingstraße, Südstraße, Hagelkruzstraße, Klotzstraße, Robert-Gies-Straße, Schulstraße, Neustraße, Pro-Activ-Platz, Itterstraße, Wehrstraße, Hofstraße, Benrather Str., Fritz-Gressard-Platz, Berliner Straße, Schwanenstraße, Marktstraße, Bismarckstraße, Am Rathaus, Mühlenstraße, Paul-Spindler-Straße, Friedenstraße, Hagdornstraße, Mettmanner Straße, Hoffeldstraße, Augustastraße, Bogenstraße, Nordstraße

## Dienstag - Gerade Kalenderwochen: Nord

Mozartstraße, Koennekestraße, Lortzingstraße, Haydnstraße, Beethovenstraße, Verdistrasse, Diekhaus, Lodenheide, Sibeliusweg, Kosenberg, Regerstraße, Furtwänglerstraße, Gustav-Mahler-Straße, Richard-Wagner-Straße, Loewestraße, Händelstraße, Zelterstraße, Molzhausweg, Joh.-Seb.-Bach-Straße, Schumannstraße, Werner-Egk-Straße, Felix-Mendelsohn-Straße, Hugo-Wolf-Straße, Carl-Orff-Straße, Schubertstraße, Brahmsweg, Silcherstraße, Gerresheimer Straße

## Mittwoch - Gerade Kalenderwochen: Mitte bis Ost

Kirchhofstraße, Am Feuerwehrhaus, Walder Straße, Mühlenhof, An der Gabelung, Am Heidekrug, Heidepark, Henkenheide, Menzelweg, Barlachweg, Ludwig-Richter-Weg, Kalstert, Lievenstraße, Rembrandtweg, Frans-Hals-Weg, Clarenbachweg, Noldeweg, Holbeinweg, Lochnerweg, Raffaelweg, Tizianweg, Merianweg, Dürerweg, Max-Volmer-Str., Qiagenstraße

## Donnerstag - Gerade Kalenderwochen: östl. Hochdahler Straße

Gartenstraße, Pungshausstraße, Grünstraße, Kilvertzheide, Elberfelder Straße, Spinnerweg, Druckerweg, Färberweg, Krepperweg, Bleicherweg, Oststraße, Mühle, Mühlenbachweg, Hochdahler Straße, Giesenheide, Zum Jägerhof, An der Bibelskirch, Am Jägersteig, Am Weidblech, Auf der Hübben, Biesenstraße, Taubenstraße, Zwirnerweg, Hummelsterstraße, Tucherweg

## Montag - Ungerade Kalenderwochen: Süd

Humboldtstraße, Jägerstraße, Schützenstraße, Verbindungsstraße, Umlandstraße, Karnaper Straße, Bruchhauser Weg, Pestalozzistraße, Comeniusweg, Wilbergstraße, Diesterwegstraße, Schürmannstraße, Topsweg, Rochowstraße, Goesweg, Overbergstraße, Sprangerweg, Oerkhaus, Salzmannweg, Buchenweg, Schlehenweg, Hagebuttenweg, Eibenweg, Ligusterweg, Lehmkuhler Weg, Auf dem Driesch, Kastanienweg, Rüsternweg, Ulmenweg, Akazienweg, Rotdornweg, Talstraße, Am Lindenplatz, Richrather Str., G.-Hauptmann-Hof, Anton-Schneider-Weg

## Dienstag - Ungerade Kalenderwochen: Süd

Breddert, Am Eichelkamp, Forstbachstraße, Fichte-straße, Leibnitzstraße, Hegelstraße, Kantstraße, Lindenstraße, Dagobertstr., Kölner Straße, Am Wiedenhof, Ohligser Weg, Tulpenweg, Narzissenweg, Kieferweg, Lärchenweg, Dahlienweg, Am Strauch, Zur Verlach, Holunderweg, Erlenweg, Tannenweg, An den Linden, Erikaweg, Weidenweg, Am Anger, Fliederweg, Eschenweg, Kniebachweg, Ginsterweg, Baustraße

## Mittwoch - Ungerade Kalenderwochen: westlich Gerresheimer Straße

Grünwald, Köbener Str., Wohlauer Str., Oderstr., Steinauer Str., Marienweg, Meide, Schalbruch, Heinrich-Lersch-Str., Westring Stiche, Herderstr., Sudermannstraße, Stockshausstraße, Auf dem Sand, In den Weiden, Hans-Sachs-Straße, Heinrich-Heine-Straße, Heerstraße, Luisenstraße, Immermannstraße, Ellerstraße, Hülsenstraße, Körnerstraße, Fabriciusstraße, Schillerstraße, Feldstraße, Poststraße, Bahnhofsallee

## Donnerstag - Ungerade Kalenderwochen: West und Süd

Düsseldorfer Straße, Weststraße, Siemensstraße, Marie-Curie-Straße, Heinrich-Hertz-Straße, Agnes-Pockels-Straße, Liebigstraße, Horster Allee, Großhülsen, Im Hock, Forststraße, Daimlerstraße, Reisholzstraße, Niedenstraße, Bernshausstraße, Eichenstraße, W.-Wiederhold-Straße, Kleinhülsen, Im Hülsenfeld, Lise-Meitner-Straße, N.-Otto-Straße, Tellingringstraße, Joh.-Vaillant-Straße, Otto-Hahn-Straße, St.-Konrad-Allee

## Was umfasst die Straßenreinigung ?

Mit Straßenreinigung ist die Säuberung von öfftl. Fahrbahnen, Gehwegen und Platzflächen im Stadtgebiet gemeint. Zur Straßenreinigung gehört auch der Winterdienst. Die Reinigung beinhaltet die Beseitigung von Unrat und Verschmutzungen, die die Hygiene oder das Stadtbild beeinträchtigen, insbesondere von Papier, Dosen und Zigarettenkippen - oder die eine Gefährdung des Verkehrs darstellen, wie z.B. Laub, Blüten und Unkrautbewuchs.

## Die Stadt reinigt die Fahrbahnen!

Die Fahrbahnen der o.g. Straßen werden in der genannten Reihenfolge **ganz oder teilweise\*** durch die städt. Kehrmaschine gesäubert. Die Kehrmaschinenbesatzung bemüht sich, auch die Parkstreifen mit zu reinigen. Dies ist jedoch nur möglich, wenn die Parkbuchten an den Reinigungstagen freigehalten werden. Bei nicht aufgeführten Straßen und selbständigen Fußwegen ist die Reinigung und der Winterdienst auf die Anlieger übertragen.

**\* Welche Fahrbahnen und Gehwege wie oft und von wem zu reinigen sind, wird jedes Jahr im Straßenverzeichnis der Straßenreinigungssatzung der Stadt Hilden veröffentlicht.**

## Grundstückseigentümer bzw. Anlieger reinigen die Gehwege!

Gehwege sind alle von der Fahrbahn abgegrenzten Straßenteile, die dem Fußgängerverkehr dienen. Dazu gehören auch Grünstreifen, Baumscheiben und Radwege, wenn sie ohne bauliche Abgrenzung zum Gehweg verlaufen. In verkehrsberuhigten Straßen und Fußgängerzonen ist ein 1,50 m breiter Streifen ab begehbarem Straßenrand zu reinigen.

Kehricht darf nicht auf die Fahrbahnen einschließlich Rinnsteinen und Kanaleinläufen gekehrt werden. Kehricht ist als Restmüll zu entsorgen. Herbstlaub kann in die Biotonnen gefüllt bzw. täglich auf dem städt. Bauhof als Grünabfall abgegeben werden.

## Zu den Winterdienstpflichten der Anlieger gehören:

Schnee auf angrenzenden Gehwegen oder Gehbahnen sofort nach Ende des Schneefalls räumen, Glätte unmittelbar nach Eintritt 1,50 m breit abstreuen.

Bei Bushaltestellen und Fußgängerüberwegen bis zum Bordstein, so dass ein gefahrloses Ein- und Aussteigen bzw. ein gefahrloser Zu- und Abgang - auch zur Warthalle - gewährleistet ist.

Kleinere Unterbrechungen im Gehweg-Streunetz z.B. zwischen zwei Grundstücken sind zu vermeiden. Betragen solche Lücken nur wenige Meter, sind die Anlieger verpflichtet diese Gehwegabschnitte (je zur Hälfte bis max. 5 m) mit abzustreuen bzw. zu räumen.

Bei Schnee oder Glättebildung nach 20.00 Uhr muss bis zum nächsten Morgen 7.00 Uhr, an Sonn- und Feiertagen bis 9.00 Uhr gestreut bzw. geräumt werden.

Sind Eigentümer auch für die Winterwartung auf Fahrbahnen zuständig, müssen i.d.R. nur gekennzeichnete Fußgängerüberwege, Querungshilfen sowie Übergänge in Fortsetzung der Gehwege an Straßenkreuzungen oder -einemündungen jeweils bis zur Mitte der Fahrbahn bestreut werden.

## Nur abstumpfende Streumittel verwenden.

**Salz ist verboten** - nur an besonderen Gefahrenstellen (Treppen, Rampen Haltestellen usw.) darf Salz gestreut werden

Reinigungs- und winterdienstpflichtig sind grundsätzlich immer die Grundstückseigentümer. Werden diese Pflichten z.B. auf Mieter oder Hausmeister delegiert, so ist dies aus haftungsrechtlicher Sicht eindeutig vertraglich zu regeln und zu überwachen.

## Stadt Hilden Zentraler Bauhof

Straßenreinigungssatzung und Straßenverzeichnis im Internet [www.hilden.de/ortsrecht](http://www.hilden.de/ortsrecht) (Öffentliche Einrichtungen)

## Schadstoffsammlung



**Zentraler Bauhof - Auf dem Sand 31**  
**Samstag: 8.00 - 12.00 Uhr**

Sammeln Sie Schadstoffreste sicher und in Originalverpackungen z.B. in einer Kiste oder Plastikbox und bringen diese zum Schadstoffmobil auf den Zentralen Bauhof.

Auch Energiesparlampen und Leuchtstoffröhren gehören zur Schadstoffsammelstelle. Sollten diese einmal zerbrechen, muss gut gelüftet werden und die Reste sollten in einer verschlossenen Plastiktüte entsorgt werden.

Aus Kapazitätsgründen werden am Schadstoffmobil nur haushaltsübliche Kleinmengen aus Hildener Privathaushalten angenommen.

- max. 2 Großgebinde / Farbeimer bis 20 Liter
- max. 20 Leuchtstofflampen

### Schadstoffhaltige Abfälle sind z.B.:

Farben, Lacke, Lösungsmittel, Säuren, Laugen, Holzschutz- und Imprägniermittel, Pflanzenschutzmittel, Fotochemikalien, Entkalker, Entroster, Sanitärreiniger, Leuchtstoffröhren, Energiesparlampen, Kondensatoren, Quecksilberthermometer, nicht entleerte Spraydosen, Altmedikamente usw.

**Für Betriebe mit gefährlichen und schadstoffhaltigen Abfällen** besteht ein Anschluss- und Benutzungszwang an das Sonderabfallzwischenlager der IDR in Düsseldorf-Reisholz.

**IDR Entsorgungszentrum**  
**Oerschbachstr. 31, 40589 Düsseldorf**  
**Tel. 0211 / 65028-313**  
**www.idr-eg.de**  
**Mo. - Fr. 7.00 - 16.00 Uhr**

Weitere Informationen bei der Abfallberatung Tel.72-722

## Wertstoffannahme

**Zentraler Bauhof - Auf dem Sand 31**  
**Mo. - Sa. 8.00 - 12.00 Uhr**  
**Do. 14.00 - 18.00 Uhr**

### Grünabfälle (max. 0,5 m<sup>3</sup>)

gebündelt oder in Säcken  
u. a. Behältern

- Laub, Strauch- und Gehölzschnitt
- Rasenschnitt, Wildkräuter, Moos
- Astholz bis zu einem Durchmesser von 10 cm und einer Länge von 1m



### Elektro(nik)geräte:

- Kühlschränke, Ölradiatoren
- Spülmaschinen, Herde, Trockner
- Fernseher, Computer, Drucker
- Elektrische Werk- und Spielzeuge
- Elektrokleingeräte aller Art



### Metallschrott:

- Fahrräder, Metallgestelle
- sonstiges Metallsperrgut

### Sonstige Abfälle:

- Altpapier, Kartonagen
- Altkleider und Schuhe
- Braun-, Grün-, Weißglas
- Flaschenkorken, Naturkork,
- CD's und DVD's ohne Hüllen



- Bauschuttannahme bis 100 l = 5 Euro
- Kompostverkauf 45 l-Sack = 3 Euro
- Entsorgung Restmüll (max 0,5 m<sup>3</sup>) je angefangene 100 l = 5 Euro

### ACHTUNG!

- nur haushaltsübliche Mengen bis 0,5 m<sup>3</sup>
- Annahme nur von Hildener Bürgern
- Bitte Personalausweis bereithalten!
- Größere Mengen und Gewerbeabfälle müssen privat entsorgt werden.

## Baumischabfälle



### R+R Rohstoff und Recycling GmbH

Im Kalksteinwerk Neandertal  
Laubach 30 - 40822 Mettmann  
Tel. 02104 / 81494  
www.R-und-R-Neandertal.de

**Mo. - Do. 7.00 - 16.30 Uhr**  
**Fr. 7.00 - 14.00 Uhr**

### PKW-Mengen bis 0,5 m<sup>3</sup> gegen Gebühr.

- Bauschutt, Erdaushub, Steine, Fliesen, Wasch-, WC-Bekken usw.
- Bauholz, Fenster, Heizkörper, Badewannen usw.



## Bauschutt, Boden & Co

### Deponie Langenfeld Immigrath

A 3 / A 542 AS Kreuz Langenfeld  
Tel. 02175 / 98655

**Mo. - Fr. 7.30 - 16.30 Uhr**  
**Sa. 8.30 - 12.00 Uhr**

### Nur PKW-Mengen bis 0,5 m<sup>3</sup> gegen Gebühr.

- Bauschutt, Steine, Sanitärkeramik,
- Bodenaushub, Blumenerde,
- Metallschrott, Heizkörper, Eisenrohre,
- Eternit asbesthaltig (eingepackt),
- Grünabfälle aus dem Garten,
- Baumstubben, Wurzelstöcke.
- größere Mengen Grünabfall je 100 kg ca. 8 Euro

### ACHTUNG!

Hier keine Baumischabfälle,  
keine Holz- + Kunststoffteile,  
keine brennbaren Abfälle und Sperrmüll!

## Altbatterien und Altöl



**Verbrauchte Batterien** gehören in die grüne BATT-BOX im örtlichen Handel !

Überall dort, wo man Batterien kaufen kann, können verbrauchte Batterien zurückgegeben werden. Dies gilt auch für Autobatterien !

**Auch für Altöl gilt:** Jeder Händler, der Motoröl verkauft ist verpflichtet, Altöl in der bei ihm gekauften Menge zurückzunehmen.

**Tipp: Heben Sie den Kassenbon beim Neukauf auf und kleben diesen auf den Altölkänter.**

## Asbesthaltige Abfälle

Asbesthaltige Bauteile wie Eternitplatten, Blumenkästen, Verkleidungen usw. werden in reißfester Folie verpackt auf der Deponie Langenfeld Immigrath angenommen.

Öffnungszeiten und Anschrift siehe unter Bauschutt, Boden & Co.

Informationen & Entsorgungsanschriften zu **Nachtstromspeicheröfen** Abfallberatung Tel. 72-722

## Sonderabfälle u. Gewerbeabfälle

**Entsorgungszentrum IDR Düsseldorf Reisholz**  
Oerschbachstraße 31  
40589 Düsseldorf-Reisholz  
Tel. 0211 / 65028-313  
www.idr-eg.de

Mo. - Fr. 7.00 - 16.00 Uhr

## Sperrgutabfuhr



Sperrgut wird auf schriftliche Anforderung 2x pro Jahr abgeholt. Teilen Sie auf der **Sperrmüllkarte** mit, was abgeholt werden soll, damit Elektroschrott und verwertbare Teile gesondert verladen werden können. Ein Abholtermin wird schriftlich mitgeteilt. Die Wartezeit beträgt ca. 3 -4 Wochen.

### Sperrgutexpress - Tel. 72-723

Abholung innerhalb von 3 Arbeitstagen gegen eine Gebühr von 40 Euro.

Zum Sperrgut gehören nur sperrige bewegliche Haushaltsgegenstände, Möbel und Haushaltsgeräte bis 2 m<sup>3</sup>, die wegen Größe und Umfang nicht in die Restmülltonne passen.

**Faustregel: Zum Sperrmüll gehören nur solche Gegenstände, die Sie üblicherweise auch bei einem Umzug mitnehmen würden.**

### Nicht zum Sperrgut gehören:

Bauschutt und Baumischabfälle wie Steine, Fliesen, WC-, Waschbecken, Türen, Fenster, Parkett, Bauholz, Balken, Zäune, Heizkörper, Badewannen usw.

#### ⇨ Fa. R+R GmbH

Auto- und Motorradteile, Autoreifen

#### ⇨ Autoverwertung + Reifenhändler

Nachtstromspeicheröfen, Eternitplatten

#### ⇨ Info unter 72-723

Gartenabfälle, Äste, Strauchschnitt

#### ⇨ Grünabfallsammlung Bauhof

#### ⇨ Deponie Langenfeld Immigrath

Schadstoffe, Farbeimer, Leuchtstofflampen

#### ⇨ Schadstoffsammlung

Kleinmüll in Säcken und Kartons

#### ⇨ Mülltonne oder städt. Müllsäcke

#### ⇨ Müllverbrennungsanlage

Kartonagen und Pappe

#### ⇨ Blaue Papiertonne oder Wertstoffhof

**Sperrgut bitte am Abholtag bis 7.00 Uhr sortiert nach Metall- und Elektroschrott, Sperrgut aus Altholz und sonstigem Sperrmüll bereitstellen.**

## Gut erhaltene Möbel



### Möbellager der GJwH in Hilden

Terminvereinbarungen und Öffnungszeiten:

**Johann-Vaillant-Str. 6, Tel. 25895-19**

Mi + Do 10.00 - 15.30 Uhr

**Am Holterhöfchen, Tel. 88942**

Mi 12.00 - 15.30 Uhr

**RUND UM** - Holz - Elektro - Textil

SKFM Erkrath e.V.

Helena-Rubinstein-Str. 4c, 40699 Erkrath

**Terminvereinbarung, Tel. 0211 / 9003540**

## Zusätzlicher Kleinmüll



Kann in **städt. grauen Müllsäcken** bei der normalen Restmüllabfuhr bereitgestellt werden.

Städt. graue Müllsäcke sind kostenpflichtig erhältlich an folgenden Stellen:

- Rathaus - Info-Theke
- Zentraler Bauhof - Auf dem Sand 31  
allgemeine Öffnungszeiten



**Übrigens - hier gibt es auch neue gelbe Säcke für Leichtverpackungen**

## Sonstige brennbare Abfälle

### Müllverbrennung Wuppertal

Cronenberg - Korzert 15

Tel. 0202 / 4042-178

**Mo. - Fr. 7.30 - 15.00 Uhr**

**Sa. 7.30 - 12.00 Uhr**



**PKW + Kombi-Menge bis 200 kg gegen eine geringe Gebühr.**

## Weihnachtsbaumabfuhr



Ausgediente Tannenbäume werden in der 2. Kalenderwoche am Restmüll-Abfuhrtag abgeholt (siehe auch Seite 6).

**Bitte legen Sie die Bäume gut sichtbar am Straßenrand bzw. neben der bereitgestellten Restmülltonne ab.**

## Glas- u. Altkleidercontainer



Halten Sie bitte die Einwurfzeiten ein:

**Mo. - Fr. 8 - 19 Uhr; Sa. 8 - 14 Uhr**

**Am** Anger, Am Bandsbusch / Sportplatz, Am Eichelkamp / Breddert, Am Feuerwehrhaus, Am Kronengarten, Am Lindenplatz, Auf dem Sand / Bauhof

**Baustr.** / Forstbachstr., Berliner Str. / Gerresheimer Str., Biesenstr., Bruchhauser Weg / Bolthaus, Buchenweg

**Düsseldorfer Str.** / Verzinkerei

**Elb,** Elberfelder Str. / Spinnerweg, Elberfelder Straße / Waldschänke

**Furtwänglerstr.** / R.-Wagner-Str., Furtwänglerstr. / »H« Am Sportplatz

**Gerresheimer Str.** / Grünwald, Grabenstraße, Grünwald / Köbener Str., Grünstraße / Hildorado

**Hagdornstr., Händelstr.** / Loewestr., H.-Sachs-Str. / H.-Heine-Str., Henkenheide / RWE, Heiligenstr., Herderstr. / Nordfriedhof, Hochdahler Str. / A.d. Bibelskirch, Hofstr. / ggü. Nr. 127, Hofstraße / Stadtpark, Horster Allee, Holbeinweg, Hummelsterstr. / Hochdahler Str.

**Im Biesenbusch,** Im Hülsenfeld, Immermannstr., Jahnplatz, Johann-S.-Bach-Straße

**Kalstert** / Dürerweg, Karnaper Str. / W.-Fliedner-Str., Kiltvertzheide / Grünstr., Klotzstr. / Südstr., Kosenberg, K.-Kreiten-Str.

**Lehmkuhler Weg,** Lindenstraße, Lievenstraße / Kalstert, Lortzingstr. / Marktfläche

**Marienweg,** Mozartstr. / Hochdahler Str., Mühlenstraße, Mühlenbachweg, Mühlenhof

**Niedenstr.** / Düsseldorfer Str., Niedenstr. / Kleinhülsen

**Ohligser Weg** / Kirschenweg, Ohligser Weg / Südfriedhof, Otto-Hahn-Str. / S-Bahn

**Pestalozzistraße** / Wilbergstraße, Poststraße

**Reisholzstr., Rembrandtweg** / Kalstert, Richrather Str. / Verbindungsstr., Richrather Str. / Weidenweg, Richrather Str. / M.-Luther-Weg, Richrather Straße / Salzmannweg, Rochowstr. / Goesweg

**Salzmannweg,** Schalbruch, St.-Konrad-Allee / A.-Schneider-Weg, St.-Konrad-Allee / Kölner Str., Stockhausstr. / Gerresheimer Str.

**Walder Str.** / Max-Vollmer-Str., Walder Str. / Gartenstr., Weidenweg, Weststraße

**Zur Verlach** / Erikaweg

## Restmüll-, Bio- und Papiertonnen



- An-, Ab- und Ummeldung von Rest, Bio- und Papiertonnen
- Gebührenabrechnung

### Amt für Finanzservice

Am Rathaus 1 - 40721 Hilden

Tel. 02103 / 72-224, Fax 72 - 604

Steueramt@Hilden.de

## Gelbe Wertstofftonnen



- An-, Ab-, Ummeldung und Einsatzleitung gelbe Wertstoffgefäße

### AWISTA Logistik GmbH

Höher Weg 222, 40233 Düsseldorf

Tel: 0800-1223255

Bestellungen schriftlich oder per

Fax: 0211-6006841500

E-Mail: mail@awista.de

## Zentraler Bauhof



- Abfallberatung
- Einsatzleitung städt. Müllabfuhr
- Sperrmüllanmeldungen
- Tauschdienst Restmüll-, Biotonnen
- Städt. Müllsäcke - kostenpflichtig
- Neue gelbe Säcke für Verpackungen

### • Wertstoffannahme

**Mo. - Sa. 8.00 - 12.00 Uhr**

**Do. 14.00 - 18.00 Uhr**

### Zentraler Bauhof Stadt Hilden

Auf dem Sand 31 - 40721 Hilden

Tel. 02103 / 72-723, Fax 72-730

**E-Mail: Zentraler.Bauhof@Hilden.de**

**Internet: www.hilden.de (Abfallkalender)**

allg. Öffnungszeiten Verwaltung

Mo. + Fr. 8.00 - 12.00 Uhr

Di. + Mi. 8.00 - 16.00 Uhr

Do. 8.00 - 18.00 Uhr

# So sortieren Sie in Hilden richtig!



Tel. 72-722



Worum geht's?	Restmüll	Biomüll	Sperrmüll	Schadstoffe	Altpapier	Verpackungen	Glascontainer
<b>Was?</b>	Windeln, Staubsaugerbeutel, Zigarettenfilter, Kehricht, Spültücher, Binden, Lumpen, kalte Asche, Bürsten, Katzenstreu, alte Spielsachen, Büroartikel, Tapeten, Glühbirnen, fettiges Papier, gekochte Speisereste, Knochen usw.	Eierschalen, Obst- und Gemüsereste, Kaffeefilter, Teebeutel, Nusschalen, Topf- und Schnittblumen, Moos, Rasenschnitt, Laub, kleine Wurzelballen, Wild- und Unkräuter, Kleintierstreu aus Holzspänen u. Stroh.	Möbel, Matratzen, Fahrradgestelle, Kinderwagen, Garten- und Arbeitsgeräte, Herde, Waschmaschinen, Kühlschränke, Fernseher, Koffer, Kisten, Elektronikschrott u.a. bewegliche sperrige Haushaltsgegenstände.	Farb- und Lackreste, aggressive Haushaltsreiniger, Spiritus, Pflanzenschutzmittel, Holzschutzmittel, Thermometer, Leuchtstoffröhren, Energiesparlampen, Lösungsmittel, Bremsflüssigkeit, Gifte, Säuren, Laugen usw.	Papierverpackungen mit dem »Grünen Punkt« sowie Kartons, Zeitschriften, Bücher, Prospekte, Kataloge, Wellpappe, Schulhefte, Briefpapier u. sonstiges sauberes Altpapier.	Leichtverpackungen mit dem »Grünen Punkt« wie z.B. Konserven- und Getränkekartons, Getränkekartons, Plastikflaschen, Aluschalen, Joghurt- und Margarinebecher, Styropor, Deckel u. Verschlüsse von Flaschen.	Einwegglasflaschen, Konservengläser mit dem »Grünen Punkt«  Einwurf getrennt nach Weißglas Braunglas Grün-(Blau)glas
<b>Was nicht?</b>	<b>NICHT</b> in die Mülltonne gehören Glas, Altpapier, Verpackungen (Grüner Punkt), Gartenabfälle, Bau- schutt und Schadstoffe.	<b>NICHT</b> in die Biotonne gehören gekochte Speiseabfälle, Fleisch, Knochen, Brot- und Milchprodukte, Plastiktüten und Bodenaushub.	<b>NICHT</b> zum Sperrmüll gehören Bauabfälle, Türen, Heizkörper, Waschbecken, Badewannen, Schadstoffe, Müllsäcke mit Kleinmüll.	<b>ALTÖL + BATTERIEN</b> im Handel zurückgeben (Rücknahmepflicht), Dispersionswandfarben bitte ausgetrocknet zum Restmüll geben.	<b>NICHT</b> zum Altpapier gehören Tapeten, fettiges, beschichtetes und verschmutztes Papier sowie Kohle- und Thermopapier.	<b>NICHT</b> in den gelben Sack gehören Papierverpackungen, Glasflaschen sowie verpackungsfremde Dinge wie Plastikeimer, Windeln, Spielzeug, Töpfe u. Müll.	<b>NICHT</b> in die Glascontainer gehören Glühbirnen, Keramik, Steingut, Flachglas, Spiegel sowie Deckel, Verschlüsse und Kronkorken.
<b>Wie? Wann?</b>	<b>Restmülltonnen</b> (60, 80, 120, 240 l) 14-tägliche Abfuhr  <b>Restmüllcontainer</b> (660, 770, 1100 l) wöchentliche oder 14-tägliche Abfuhr	<b>Biotonnen</b> (120 u. 240 l) 14-tägliche Abfuhr  Zusätzlich Grünabfallsammlung täglich von 8-12 Uhr städt. Bauhof	<b>Terminanforderung</b> mit der Sperrmüllkarte Wartezeit 3-4 Wochen  Altmittel, Altholz und Elektroschrott wird einer Wiederverwertung zugeführt.	<b>Schadstoffmobil</b> jeden Samstag 8-12 Uhr städt. Bauhof  Schadstoffe nicht vermischen und in Originalbehältern abgeben.	<b>Blaue Papiertonnen</b> (240 l u. 1100 l) Abfuhr alle 4 Wochen  Kartons immer zusammen- falten o. zerreißen.  Nach Sortierung in verschiedene Papierqualitäten wird Altpapier an Verwerter weitergeleitet.	<b>Gelbe Säcke / Tonnen</b> (120 l, 240 l, 1100 l) Abfuhr alle 2 Wochen  Verpackungen entleeren, nicht ineinander stapeln.  Nach Sortierung werden die verschiedenen Materialien an Verwertungsbetriebe weitergeleitet.	<b>85 Containerstandorte</b> Einwurfzeiten Mo. - Fr. 8 - 19 Uhr Sa. 8 - 14 Uhr Bitte halten Sie die Standorte sauber!  Aus Altglas werden in Glashütten neue Glasflaschen hergestellt.
<b>Wohin?</b>	Müllverbrennungsanlage Wuppertal	Kompostierungsanlage Ratingen	Sperrmüll wird in Wuppertal verbrannt.	Sondermüllzwischenlager IDR Düsseldorf.			
<b>Wer?</b>	Städt. Müllabfuhr  <b>Abfallbeseitigungs- gebühr</b>	Städt. Müllabfuhr  <b>in Gebühr enth. = 80 % Biotonnengeb. = 20 %</b>	Städt. Müllabfuhr  <b>in Gebühr enthalten</b>	Schadstoffmobil  <b>in Gebühr enthalten</b>	Städt. Müllabfuhr  <b>in Gebühr enth. = 75% Grüner Punkt = 25%</b>	AWISTA GmbH / DSD  <b>Grüner Punkt</b>	AWISTA GmbH / DSD  <b>Grüner Punkt</b>